



Regione Autonoma Trentino-Alto Adige/Südtirol

**Comuni della Provincia di Bolzano
con popolazione superiore a 15.000 abitanti**


Presentazione

Nel presente corso i termini riferiti a persone, che compaiono solo al maschile, si riferiscono indistintamente a persone di genere femminile e maschile.

Elezioni comunali

Ripartizione II – Ufficio elettorale e di supporto alle fusioni





Regione Autonoma Trentino-Alto Adige/Südtirol

Benvenuti nel corso realizzato dall'ufficio elettorale della Regione Trentino Alto-Adige per i Presidenti ed i componenti degli uffici di sezione elettorale nelle prossime elezioni comunali regionali.

Per supportare la preparazione al corretto svolgimento del delicato compito di presidente e di componente di seggio si descrivono i compiti dell'ufficio, le procedure che devono essere seguite nella fase preliminare la votazione, nella votazione, nello scrutinio. Vengono individuati casi particolari di voto e problemi che potrebbero presentarsi nel corso delle operazioni di voto e di scrutinio.

Per dare maggiore chiarezza alle operazioni elettorali in un quadro regionale con diversi sistemi elettorali, si è ritenuto, inoltre, di soffermarsi sulle diverse modalità di voto che caratterizzano i comuni della provincia di Trento e i comuni della provincia di Bolzano.

Elezioni comunali *Ripartizione II – Ufficio elettorale e di supporto alle fusioni*

Benvenuti nel corso realizzato dall'ufficio elettorale della Regione Trentino Alto-Adige per i presidenti ed i componenti degli uffici di sezione elettorale nelle prossime elezioni comunali regionali.

Per supportare la preparazione al corretto svolgimento del delicato compito di presidente e di componente di seggio si descrivono i compiti dell'ufficio, le procedure che devono essere seguite nella fase preliminare la votazione, nella votazione, nello scrutinio. Vengono individuati casi particolari di voto e problemi che potrebbero presentarsi nel corso delle operazioni di voto e di scrutinio.

Per dare maggiore chiarezza alle operazioni elettorali in un quadro regionale con diversi sistemi elettorali, si è ritenuto, inoltre, di soffermarsi sulle diverse modalità di voto che caratterizzano i comuni della provincia di Trento e i comuni della provincia di Bolzano.



«Istruzioni per gli uffici elettorali di sezione per l'elezione diretta del sindaco e per l'elezione dei consigli comunali nella regione»



Riferimenti per approfondimenti

Le informazioni contenute in questo corso possono essere approfondite con altri strumenti messi a disposizione dall'ufficio elettorale della Regione Trentino Alto-Adige.

Si rinvia, in particolare, alle «Istruzioni per gli uffici elettorali di sezione per l'elezione diretta del sindaco e per l'elezione dei consigli comunali nella regione», edizione 2020.

Riferimenti per approfondimenti

Presentazione

REGIONE AUTONOMA
TRENTINO-ALTO ADIGE
(SÜDTIROL)
AUTONOME REGION
TRENTINO-SÜDTIROL

Regione Autonoma
Trentino-Alto Adige
Figurazione 8
Enti locali, previdenza e competenze ordinarie
Ufficio elettorale e di supporto
alle funzioni di comuni

Autonome Region
Trentino-Südtirol
Abteilung II
Örtliche Körperschaften, Vorsorge und
Ordnungsdienstleistungen
Amt für Wahlen und Unterstützung
der Gemeindevorstände

GUIDA PRATICA
per le operazioni di scrutinio nelle
consultazioni elettorali comunali
- Comuni della Provincia di Bolzano -

ANLEITUNGEN
zur Stimmzählung
für die Gemeindevahlen
- Gemeinden der Provinz Bozen -

«Guida pratica per le operazioni
di scrutinio nelle consultazioni
elettorali comunali»

Elezioni comunali

Riferimenti per approfondimenti

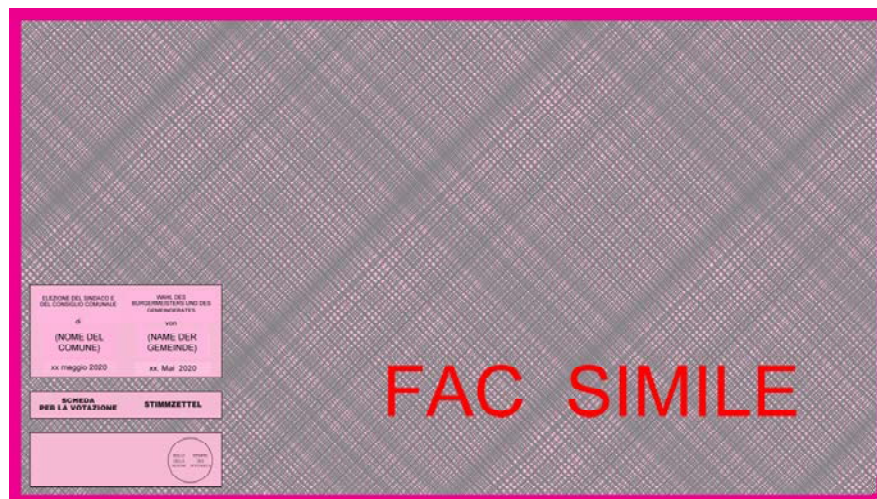
Si ricorda, inoltre, per le operazioni di scrutinio, la «Guida pratica per le operazioni di scrutinio nelle consultazioni elettorali comunali», distinta per i comuni della provincia di Trento e per i comuni della provincia di Bolzano edizione 2020.

Altre informazioni si possono trovare sul sito della Regione Trentino Alto-Adige.

I presidenti possono rivolgersi per qualsiasi chiarimento e indicazione all'ufficio elettorale comunale o al servizio elettorale della Regione.

Elezione del sindaco e del consiglio comunale

Esterno della scheda di voto per nei comuni della provincia di Bolzano con popolazione superiore a 15.000 abitanti



Elezioni comunali

Schede di voto

In tutti i comuni della provincia di Bolzano con popolazione superiore a 15.000 abitanti si vota per l'elezione del sindaco e per l'elezione dei consiglieri comunali utilizzando un'unica scheda elettorale.

Elezione del sindaco e del consiglio comunale
interno della scheda di voto per nei comuni della provincia di Bolzano con
popolazione superiore a 15.000 abitanti

The image shows a facsimile of a ballot paper. It is divided into two main sections. The left section contains a vertical list of six candidate entries. Each entry consists of a rectangular box for the candidate's name (labeled 'COGNOME/ZUNAME NOME/VORNAME') followed by a circular mark and a series of horizontal lines for the voter's preference. The right section is a larger rectangular area with a light pink background. It contains a box at the top for the voter's name (labeled 'COGNOME/ZUNAME NOME/VORNAME') with a circular mark and horizontal lines. Below this, the text 'FAC SIMILE' is written in large, bold, red capital letters. In the bottom right corner of the ballot area, there is a small speaker icon.

Elezioni comunali

Elezione del sindaco e del consiglio comunale

Sulle schede sono riportati all'interno di un rettangolo i nominativi dei candidati alla carica di sindaco, secondo l'ordine stabilito con il sorteggio.

Sulla destra dei nominativi sono riportati i contrassegni della lista o delle liste collegate ai candidati alla carica di sindaco, secondo l'ordine di sorteggio.

Infine, sul lato destro di ciascun contrassegno si trovano quattro righe sulle quali l'elettore può esprimere fino a quattro preferenze per i candidati alla carica di consigliere comunale.

Elezione del sindaco e del consiglio comunale numero dei consiglieri da eleggere

POPOLAZIONE DEL COMUNE PROVINCIA DI BOLZANO	NUMERO CONSIGLIERI DA ELEGGERE
fino a 1.000 abitanti	12
da 1.001 a 3.000 abitanti	15
da 3.001 a 10.000 abitanti	18
da 10.001 a 30.000 abitanti	27
da 30.001 a 100.000 abitanti	36
superiore a 100.000 abitanti	45



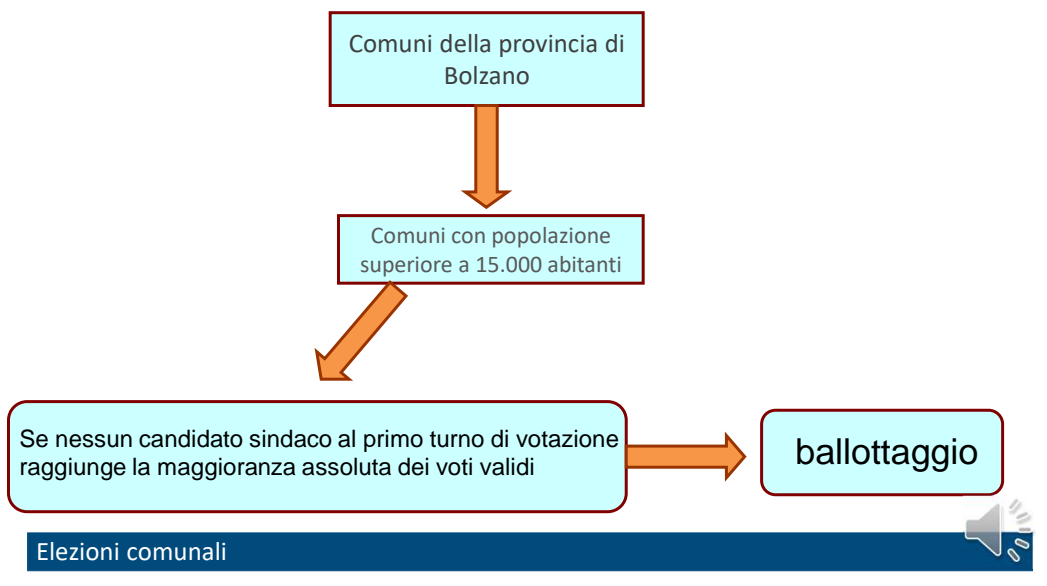
Elezione del sindaco e del consiglio comunale: numero dei consiglieri da eleggere

Il numero dei consiglieri comunali da eleggere in ciascun comune varia a seconda della popolazione del comune.

Per i comuni della provincia di Bolzano varia da un minimo di 12 a un massimo di 45.

Il sindaco è compreso nel numero dei componenti il consiglio comunale.

Secondo turno di votazione (cd. ballottaggio)

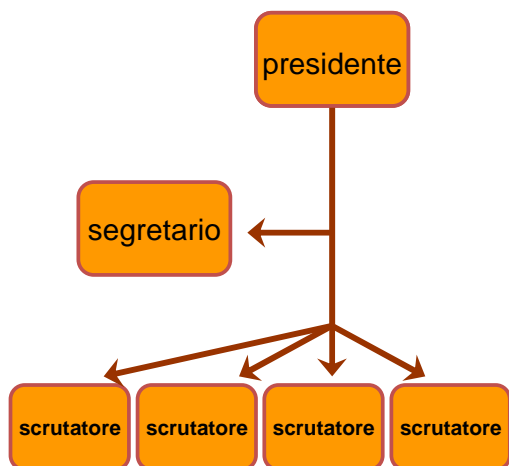


Secondo turno di votazione (cd. turno di ballottaggio)

Viene eletto sindaco il candidato che ottiene la maggioranza assoluta dei voti validi.

Se nessun candidato sindaco al primo turno di votazione raggiunge la maggioranza assoluta dei voti validi, si procede al ballottaggio tra i due candidati che hanno ottenuto al primo turno il maggior numero di voti.

Il ballottaggio si svolge la seconda domenica successiva al primo turno di votazione.



- L'ufficio di sezione si insedia **alle ore 16.00 del sabato** che precede il giorno della votazione.

- I componenti dell'ufficio di sezione, insieme al presidente, procedono quindi all'autenticazione delle schede.



Insedimento dell'ufficio di sezione

L'ufficio di sezione si insedia alle ore 16 del sabato che precede il giorno della votazione.

Dopo l'insediamento dell'ufficio I componenti dell'ufficio di sezione, insieme al presidente, procedono alle operazioni di autenticazione delle schede elettorali, che consistono nella sola apposizione del timbro di sezione sul frontespizio di ciascuna scheda.

Votazione e scrutinio

Si vota nella sola giornata
di domenica

DOMENICA
dalle ore 7.00 alle ore 21.00

Nello **stesso** giorno,
dichiarata chiusa la votazione,
il presidente dà inizio allo scrutinio.

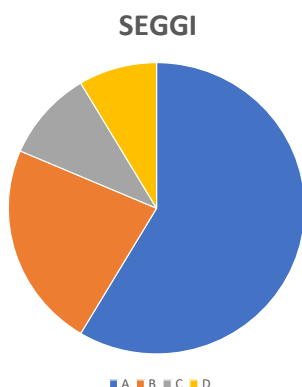


Votazione e scrutinio

Si vota nella sola giornata di domenica dalle ore 7.00 alle ore 21.00.

Lo stesso giorno, dichiarata chiusa la votazione e concluse le operazioni di accertamento del numero dei votanti, il presidente dà inizio allo scrutinio.

Attribuzione dei seggi e proclamazione degli eletti



Sulla base dei risultati di scrutinio si svolgono le operazioni per l'attribuzione dei seggi e la proclamazione degli eletti alla carica di sindaco e di consigliere comunale con inizio:

- immediato nei comuni fino a tre sezioni
- alle ore 14 del lunedì successivo nei comuni con più di 3 e fino a 15 sezioni
- alle ore 10 del lunedì successivo nei comuni con più di 15 sezioni

Elezioni comunali

Attribuzione dei seggi e proclamazione degli eletti

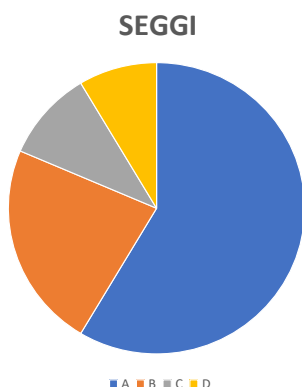
Dopo la conclusione dello scrutinio e sulla base dei risultati, nei comuni aventi fino a 3 sezioni iniziano immediatamente le operazioni di attribuzione dei seggi e di proclamazione degli eletti.

Tranne che nei comuni con una sola sezione, dove è lo stesso ufficio di sezione a compiere tali operazioni, negli altri comuni l'organo competente ad assegnare i seggi ed a proclamare gli eletti è l'ufficio centrale.

Nei comuni con più di 3 e fino a 15 sezioni, le operazioni di attribuzione dei seggi e di proclamazione degli eletti iniziano alle ore 14 del lunedì successivo alla votazione. Tali operazioni sono effettuate dalla prima sezione che costituisce l'ufficio centrale.

L'ufficio centrale nei comuni con un numero di sezioni superiore a 15 è costituito alle ore 10 del lunedì successivo alla votazione. Fanno parte dell'ufficio centrale il Presidente del Tribunale (o altro magistrato delegato) e sei elettori in possesso dei requisiti stabiliti dalla legge.

Il sistema di riparto dei seggi



Il Sistema informatico regionale provvede al riparto ufficioso dei seggi, sulla base dei sistemi elettorali vigenti. I presidenti degli uffici centrali verificano, prima della chiusura delle operazioni, che l'attribuzione dei seggi e la proclamazione degli eletti corrispondano ai dati risultanti dal sistema informatico.



Sistema di riparto dei seggi

Si ricorda che il sistema di riparto dei seggi è dettagliatamente illustrato nel verbale dell'ufficio centrale. In occasione del turno generale, il sistema informatico per la diffusione dei risultati elettorali, provvede al riparto ufficioso dei seggi, sulla base dei sistemi elettorali vigenti in Regione.

I presidenti degli uffici centrali dovranno verificare, prima della chiusura delle operazioni, che l'attribuzione dei seggi e la proclamazione degli eletti corrispondano ai dati risultanti dal sistema informatico.



Presentazione

FINE

